

คู่มือการปฏิบัติงานเรื่อง

การเห็นชอบรายชื่อผู้สำเร็จการศึกษา
หลักสูตรประกาศนียบัตรผู้ช่วยพยาบาล

คณะพยาบาลศาสตร์

สถาบันพระบรมราชชนก กระทรวงสาธารณสุข

กันยายน ๒๕๖๕

คำนำ

คู่มือปฏิบัติงาน “การเห็นชอบรายชื่อผู้สำเร็จการศึกษาหลักสูตรประกาศนียบัตรผู้ช่วยพยาบาล” ฉบับนี้จัดทำขึ้นเพื่อให้เป็นแนวทางแก่ผู้ปฏิบัติงานในวิทยาลัยพยาบาล และงานทะเบียนและประมวลผล คณะพยาบาลศาสตร์ สถาบันพระบรมราชชนกในการอนุมัติการสำเร็จการศึกษา ของผู้สำเร็จการศึกษาหลักสูตรประกาศนียบัตรผู้ช่วยพยาบาล โดยเริ่มใช้ตั้งแต่ผู้สำเร็จการศึกษา ปีการศึกษา ๒๕๖๔ ในเดือนตุลาคม ๒๕๖๕ เป็นต้นไป

คู่มือปฏิบัติงานฉบับนี้ได้แสดงให้เห็นผู้เกี่ยวข้องทราบขั้นตอน วิธีปฏิบัติงาน รวมทั้งประกาศระเบียบ ข้อบังคับที่เกี่ยวข้องในการพิจารณาเห็นชอบรายชื่อผู้สำเร็จการศึกษา ตลอดจนการจัดทำเอกสารใบประกาศนียบัตรผู้สำเร็จการศึกษา ผู้จัดทำขอขอบคุณผู้เกี่ยวข้องจากทุกวิทยาลัย ที่ได้สะท้อนปัญหาและให้ข้อมูลป้อนกลับในการดำเนินงานการอนุมัติการสำเร็จการศึกษาที่ผ่านมา และนำมาสู่การปรับปรุงพัฒนาคู่มือปฏิบัติงานฉบับนี้ต่อไป

คณะพยาบาลศาสตร์ สถาบันพระบรมราชชนก

กันยายน ๒๕๖๕

สารบัญ

	หน้า
คำนำ	ก.
สารบัญ	ข.
วัตถุประสงค์	๑
ขอบเขต	๑
คำจำกัดความ	๑
หน้าที่ความรับผิดชอบ	๒
ผังขั้นตอนและมาตรฐานการปฏิบัติงาน	๒
วิธีปฏิบัติงานการเห็นชอบรายชื่อผู้สำเร็จการศึกษา หลักสูตรประกาศนียบัตรผู้ช่วยพยาบาล	๕
เอกสารอ้างอิงที่เกี่ยวข้อง	๘
แบบฟอร์มที่เกี่ยวข้อง	๘
เอกสารบันทึก	๘
ระบบติดตามและประเมินผล	๙
ภาคผนวก	
ภาคผนวก ก. แบบรายงานผู้เข้ารับการศึกษาในหลักสูตรประกาศนียบัตรผู้ช่วยพยาบาล	๑๑
ภาคผนวก ข. แบบตรวจสอบคุณสมบัติและข้อมูลผู้สำเร็จการศึกษา	๑๓
ภาคผนวก ค. แบบเสนอรายชื่อผู้สำเร็จการศึกษา	๑๕
ภาคผนวก ง. ข้อบังคับสภาการพยาบาลว่าด้วยการรับรองหลักสูตรประกาศนียบัตรผู้ช่วยพยาบาล พ.ศ. ๒๕๖๐	๑๗
ภาคผนวก จ. ข้อบังคับสถาบันพระบรมราชชนกว่าด้วยการจัดการศึกษาหลักสูตรประกาศนียบัตรผู้ช่วยพยาบาลของสถาบันพระบรมราชชนก กระทรวงสาธารณสุข พ.ศ. ๒๕๖๕	๒๗

๑. คู่มือการปฏิบัติงานเรื่อง

“การเห็นชอบรายชื่อผู้สำเร็จการศึกษาหลักสูตรประกาศนียบัตรผู้ช่วยพยาบาล”

๒. วัตถุประสงค์

เพื่อเป็นแนวทางการปฏิบัติงานให้แก่วิทยาลัยในสังกัดคณะพยาบาลศาสตร์ และคณะพยาบาลศาสตร์ สถาบันพระบรมราชชนก ในการดำเนินงานเพื่อขอความเห็นชอบในการอนุมัติการสำเร็จการศึกษาหลักสูตรประกาศนียบัตรผู้ช่วยพยาบาลด้วยความเข้าใจ ถูกต้อง และเป็นมาตรฐานเดียวกัน

๓. ขอบเขต

วิทยาลัยฯ แจ้งรายชื่อผู้เข้าศึกษาหลักสูตรประกาศนียบัตรผู้ช่วยพยาบาลในแต่ละปีการศึกษา ให้คณะพยาบาลศาสตร์เพื่อทราบ งานทะเบียนและประมวลผลของวิทยาลัยฯ ตรวจสอบคุณสมบัติผู้สำเร็จการศึกษาและเสนอรายชื่อต่อคณะกรรมการบริหารวิทยาลัยฯ เพื่อพิจารณากลับกรองคุณสมบัติผู้สำเร็จการศึกษา วิทยาลัยฯ เสนอรายชื่อผู้สำเร็จการศึกษาแก่คณะพยาบาลศาสตร์ และงานทะเบียนและประมวลผล คณะพยาบาลศาสตร์ เสนอคณะกรรมการบริหารจัดการคณะพยาบาลศาสตร์ เพื่อพิจารณาอนุมัติเห็นชอบรายชื่อผู้สำเร็จการศึกษา คณะพยาบาลศาสตร์ เสนอวาระการประชุมต่อสภาวิชาการเพื่อพิจารณาเห็นชอบรายชื่อผู้สำเร็จการศึกษา คณะพยาบาลศาสตร์ เสนอวาระเข้าที่ประชุมสภาสถาบันเพื่อพิจารณาเห็นชอบรายชื่อผู้สำเร็จการศึกษา คณะพยาบาลศาสตร์ แจ้งรายชื่อผู้สำเร็จการศึกษาให้ผู้เกี่ยวข้องดำเนินการต่อไป

๔. คำจำกัดความ

การสำเร็จการศึกษา หมายถึง ผู้เข้าศึกษาในหลักสูตรประกาศนียบัตรผู้ช่วยพยาบาลที่มีคุณสมบัติตามเกณฑ์ เป็นไปตามข้อบังคับสภาการพยาบาลว่าด้วยการรับรองหลักสูตรประกาศนียบัตรผู้ช่วยพยาบาล พ.ศ. ๒๕๖๐ โดยผู้สำเร็จการศึกษาต้องเข้าศึกษาตามหลักสูตรที่กำหนดและผ่านเกณฑ์การประเมิน ดังนี้

๑. ต้องมีเวลาการศึกษาในหลักสูตรไม่น้อยกว่าร้อยละ ๘๐
๒. การประเมินผลภาคทฤษฎีต้องได้แต่มีระดับคะแนนเฉลี่ยสะสมไม่ต่ำกว่า ๒ จากระบบ ๔ แต่มีระดับคะแนน
๓. การประเมินผลภาคปฏิบัติทุกรายวิชาต้องได้แต่มีระดับคะแนนไม่ต่ำกว่า ๒ จากระบบ ๔ แต่มีระดับคะแนน

ทั้งนี้คุณสมบัติอื่น ๆ ที่เพิ่มเติมจากข้างต้น ให้เป็นไปตามที่หลักสูตรกำหนด

๕. หน้าที่ความรับผิดชอบ

๕.๑ คณะกรรมการบริหารวิทยาลัย มีหน้าที่พิจารณากลับกรองคุณสมบัติของผู้สำเร็จการศึกษา

๕.๒ คณะกรรมการบริหารจัดการคณะพยาบาลศาสตร์ สถาบันพระบรมราชชนก มีหน้าที่และอำนาจตามพระราชบัญญัติสถาบันพระบรมราชชนก พ.ศ. ๒๕๖๒ มาตรา ๓๔ (๔) จัดการวัดผลประเมินผล และควบคุมมาตรฐานการศึกษาของคณะ ซึ่งครอบคลุมถึงการพิจารณาคณะสมบัติผู้สำเร็จการศึกษา และเห็นชอบรายชื่อผู้สำเร็จการศึกษา

๕.๓ สภาวิชาการ มีหน้าที่และอำนาจตามพระราชบัญญัติสถาบันพระบรมราชชนก พ.ศ. ๒๕๖๒ มาตรา ๒๒ (๒) เสนอแนะการพัฒนาคุณภาพและมาตรฐานทางวิชาการต่อสถาบัน ซึ่งครอบคลุมการพิจารณาเห็นชอบรายชื่อผู้สำเร็จการศึกษา

๕.๕ สภาสถาบันพระบรมราชชนก มีหน้าที่และอำนาจตามพระราชบัญญัติสถาบันพระบรมราชชนก พ.ศ. ๒๕๖๒ มาตรา ๑๙ (๗) ในการอนุมัติปริญญา อนุปริญญา และประกาศนียบัตรชั้นหนึ่งชั้นใด รวมทั้งการอนุมัติให้ปริญญาเกิตติมศักดิ์

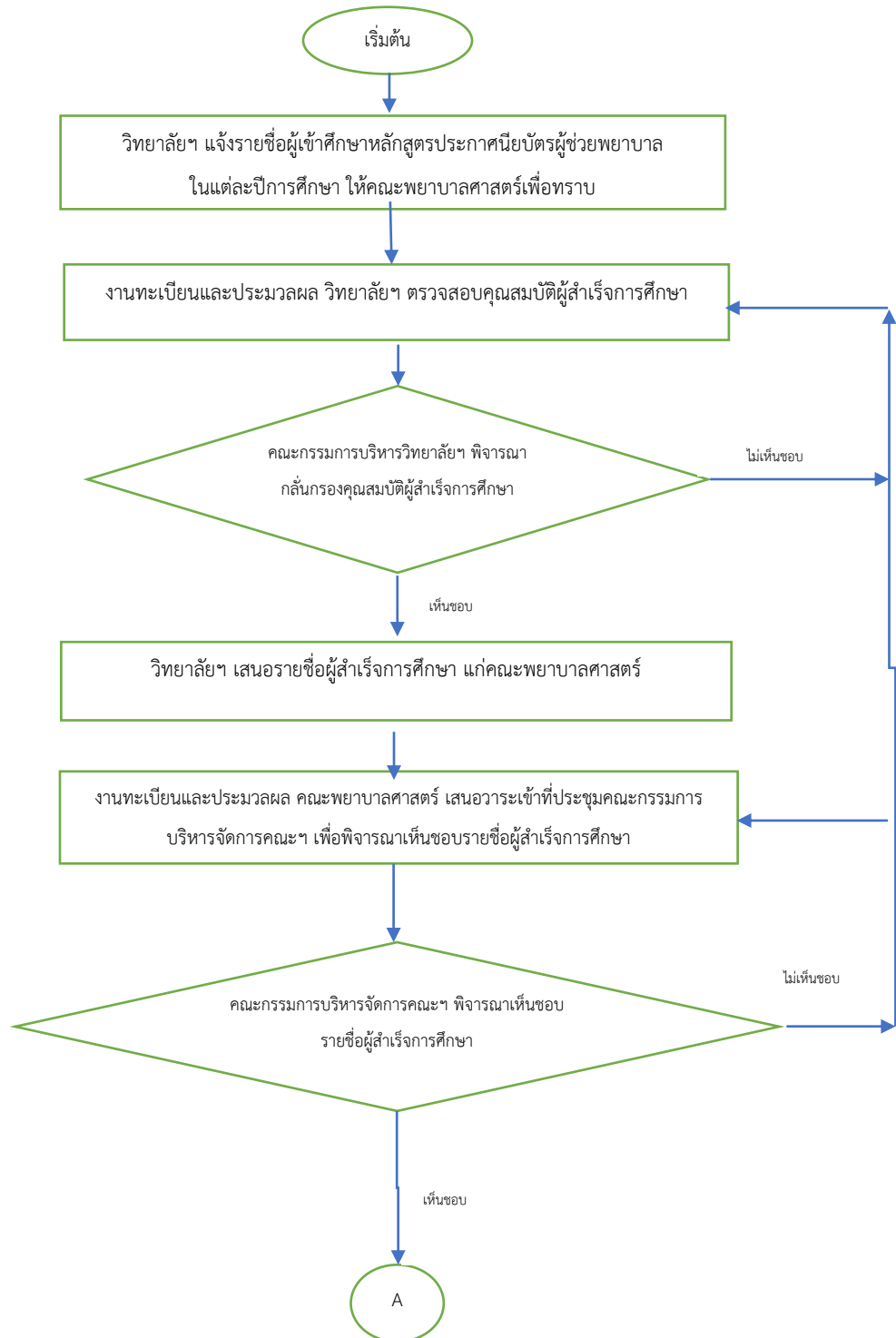
๖. ผังขั้นตอนและมาตรฐานการปฏิบัติงาน

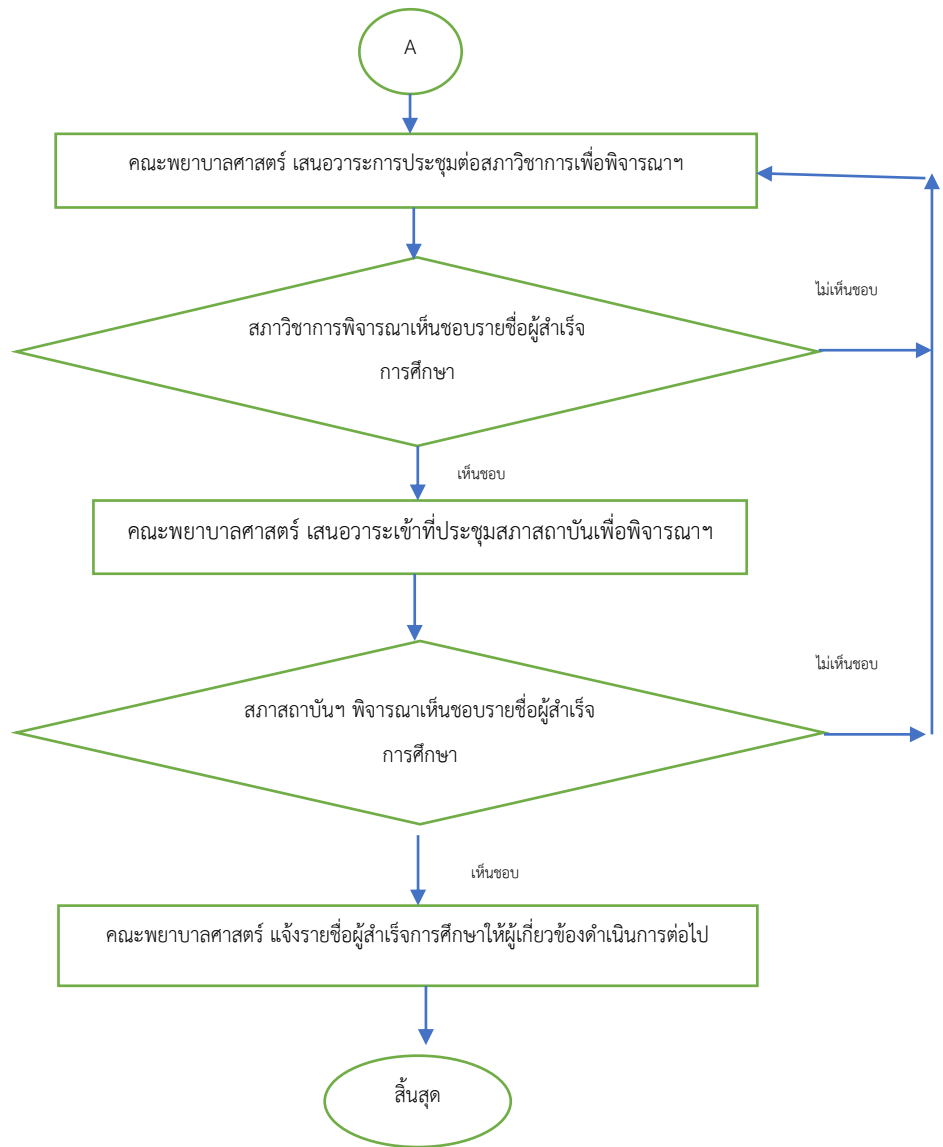
ชื่อกระบวนการ : ระบบและกลไกการขอความเห็นชอบรายชื่อผู้สำเร็จการศึกษาหลักสูตรประกาศนียบัตรผู้ช่วยพยาบาล

ตัวชี้วัดที่สำคัญของกระบวนการ:

๑. ผู้สำเร็จการศึกษาได้รับการพิจารณาเห็นชอบการสำเร็จการศึกษาตามระยะเวลาที่กำหนด
๒. การพิจารณาเห็นชอบการสำเร็จการศึกษามีความถูกต้องตามข้อบังคับ ระเบียบ หรือประกาศที่เกี่ยวข้อง

ผังการทำงานระบบและกลไกการเห็นชอบรายชื่อผู้สำเร็จการศึกษา หลักสูตรประกาศนียบัตรผู้ช่วยพยาบาล





๗. วิธีปฏิบัติงานการเห็นชอบรายชื่อผู้สำเร็จการศึกษา หลักสูตรประกาศนียบัตรผู้ช่วยพยาบาล

ลำดับ	วิธีปฏิบัติงาน	ระยะเวลา	รายละเอียดงาน	ผู้รับผิดชอบ	แบบฟอร์มที่ใช้	เอกสารอ้างอิง
๑	วิทยาลัยฯ แจ้งรายชื่อผู้เข้าศึกษา	ภายหลังการเปิดการเรียนการสอน ๔ สัปดาห์	วิทยาลัยฯ แจ้งรายชื่อผู้เข้าศึกษาหลักสูตรประกาศนียบัตรผู้ช่วยพยาบาล ในแต่ละปี การศึกษา ให้คณะพยาบาลศาสตร์เพื่อทราบ	งานทะเบียน และ ประมวลผล ระดับวิทยาลัย	- แบบฟอร์ม ๑ แบบเสนอรายชื่อผู้คาดว่าจะสำเร็จการศึกษา - แบบฟอร์ม ๒ แบบสรุปจำนวนผู้คาดว่าจะสำเร็จการศึกษา	
๒	ตรวจสอบคุณสมบัติผู้สำเร็จการศึกษา	ภายใน ๕ วัน เมื่อสิ้นสุดกิจกรรมการประเมินผล ผู้เรียน	งานทะเบียนวัดและประมวลผล วิทยาลัย ตรวจสอบคุณสมบัติผู้สำเร็จตามระเบียบ/ข้อบังคับ/ประกาศต่าง ๆ ที่เกี่ยวข้อง และ เสนอรายชื่อต่อ คณะกรรมการบริหารวิทยาลัย เพื่อพิจารณา	งานทะเบียน และ ประมวลผล ระดับวิทยาลัย	แบบฟอร์ม ๓ แบบตรวจสอบคุณสมบัติและข้อมูลผู้สำเร็จการศึกษา	๑. ข้อบังคับสภาการพยาบาลว่าด้วยการรับรองหลักสูตรประกาศนียบัตรผู้ช่วยพยาบาล พ.ศ. ๒๕๖๐
๓	พิจารณากลับกรองคุณสมบัติผู้สำเร็จการศึกษา	ภายใน ๕ วัน หลังได้รับเอกสารเพื่อพิจารณาคุณสมบัติผู้สำเร็จการศึกษา	คณะกรรมการบริหารวิทยาลัย พิจารณากลับกรองคุณสมบัติของผู้สำเร็จการศึกษา	คณะกรรมการบริหารวิทยาลัย		๒. ข้อบังคับสถาบันพระบรมราชชนก ว่าด้วยการจัด
๔	เสนอรายชื่อผู้สำเร็จการศึกษา	ภายใน ๕ วัน หลังการพิจารณา	วิทยาลัยเสนอรายชื่อผู้สำเร็จการศึกษาให้คณะกรรมการบริหารจัดการคณะฯ พิจารณาเห็นชอบเพื่อเสนอสภาวิชาการและสภาสถาบันเพื่อพิจารณาต่อไป	วิทยาลัย	แบบฟอร์ม ๓: แบบตรวจสอบคุณสมบัติและข้อมูลผู้สำเร็จการศึกษา แบบฟอร์ม ๔:	การศึกษาหลักสูตรประกาศนียบัตรผู้ช่วยพยาบาลของ
๕	เสนอวาระเข้าที่ประชุมคณะกรรมการบริหารจัดการคณะฯ เพื่อพิจารณา	ภายใน ๓ วัน หลังได้รับหนังสือ	งานทะเบียนและประมวลผล คณะพยาบาลศาสตร์ รวบรวมรายชื่อผู้สำเร็จการศึกษา ตรวจสอบความถูกต้องสมบูรณ์ของเอกสาร และเสนอวาระเข้าที่ประชุมคณะกรรมการบริหาร	งานทะเบียน และ ประมวลผล คณะพยาบาลศาสตร์	แบบเสนอรายชื่อผู้สำเร็จการศึกษา	สถาบันพระบรมราชชนก กระทรวงสาธารณสุข พ.ศ. ๒๕๖๕

ลำดับ	วิธีปฏิบัติงาน	ระยะเวลา	รายละเอียดงาน	ผู้รับผิดชอบ	แบบฟอร์มที่ใช้	เอกสารอ้างอิง
			จัดการคณะฯ เพื่อพิจารณาเห็นชอบรายชื่อผู้สำเร็จการศึกษา			๓. หลักสูตรประกาศนียบัตรผู้ช่วยพยาบาลของแต่ละวิทยาลัย
๖	พิจารณาเห็นชอบรายชื่อผู้สำเร็จการศึกษา โดยคณะกรรมการบริหารคณะฯ	ภายใน ๕ วัน หลังได้รับหนังสือ	คณะกรรมการบริหารจัดการคณะฯ พิจารณาเห็นชอบรายชื่อผู้สำเร็จการศึกษา เพื่อเสนอสภาวิชาการพิจารณาและสภาสถาบันพิจารณาเห็นชอบการสำเร็จการศึกษา	คณะกรรมการบริหารจัดการคณะฯ	- แบบฟอร์ม ๓: แบบตรวจสอบคุณสมบัติและข้อมูลผู้สำเร็จการศึกษา - แบบฟอร์ม ๔ แบบเสนอรายชื่อผู้สำเร็จการศึกษา	
๗	เสนอวาระเข้าที่ประชุมสภาวิชาการเพื่อพิจารณา	ภายใน ๒ วัน หลังจากได้รับเอกสารจากกองทะเบียน	คณะฯ จัดทำเอกสารเสนอวาระเข้าที่ประชุมสภาวิชาการเพื่อพิจารณาเห็นชอบการสำเร็จการศึกษา	งานทะเบียนและประมวลผล คณะพยาบาลศาสตร์	แบบฟอร์ม ๓ แบบเสนอรายชื่อผู้สำเร็จการศึกษา	
๘	พิจารณาเห็นชอบรายชื่อผู้สำเร็จการศึกษา โดยสภาวิชาการ	- ตามวงรอบการประชุมของคณะกรรมการฯ - ภายใน ๕ วัน หลังมีมติสภาวิชาการ	๑. สภาวิชาการพิจารณาเห็นชอบรายชื่อผู้สำเร็จการศึกษา ๒. เลขาสภาวิชาการแจ้งผลการพิจารณาให้คณะฯ ทราบเพื่อดำเนินการตามมติสภาวิชาการและคณะฯ เสนอวาระให้สภาสถาบันพิจารณาต่อไป	สภาวิชาการ เลขาสภาวิชาการ		
๙	เสนอวาระเข้าที่ประชุมสภาสถาบัน	ภายใน ๓ วัน หลังทราบมติสภาวิชาการ	คณะฯ จัดทำเอกสารเสนอวาระเข้าที่ประชุมสภาสถาบันเพื่อพิจารณาเห็นชอบการสำเร็จการศึกษา	งานทะเบียนวัดและประมวลผล คณะพยาบาลศาสตร์		

ลำดับ	วิธีปฏิบัติงาน	ระยะเวลา	รายละเอียดงาน	ผู้รับผิดชอบ	แบบฟอร์ม ที่ใช้	เอกสารอ้างอิง
๑๐	พิจารณาเห็นชอบ รายชื่อผู้สำเร็จ การศึกษา	- ตามวงรอบ การประชุมของ คณะกรรมการฯ - ภายใน ๕ วัน หลังมติการ ประชุม	๑. สภาสถาบันพิจารณา เห็นชอบรายชื่อผู้สำเร็จ การศึกษา ๒. เลขาสภาสถาบัน แจ้งผลการ พิจารณาของสภาสถาบันให้ คณะฯ ทราบ	สภาสถาบัน เลขาสภา สถาบัน		พระราชบัญญัติ สถาบันพระ บรมราชชนก พ.ศ. ๒๕๖๒ มาตรา ๑๙(๗)
๑๑	แจ้งรายชื่อผู้สำเร็จ การศึกษาให้ ผู้เกี่ยวข้อง ดำเนินการ	ภายใน ๕ วัน หลังได้รับทราบ มติ คณะกรรมการ สภาสถาบัน ภายในเดือน กุมภาพันธ์ของ แต่ละปี	๑. คณะฯ ตรวจสอบความ สมบูรณ์ของการลงนาม เอกสารรายชื่อผู้สำเร็จ การศึกษา และส่งเอกสาร รายชื่อผู้สำเร็จการศึกษา ให้กองทะเบียนและ ประมวลผลเพื่อเก็บไว้เป็น หลักฐาน ๒. คณะฯ แจ้งรายชื่อผู้สำเร็จ การศึกษา ให้วิทยาลัย ดำเนินการประกาศนียบัตร ผู้ช่วยพยาบาล และใบ รายงานผลการเรียน (Transcript) ต่อไป ๓. วิทยาลัยจัดทำแบบรายงาน ข้อมูลผู้สำเร็จการศึกษา หลักสูตรประกาศนียบัตร ผู้ช่วยพยาบาล ส่งสภากา รพยาบาล และคณะพยาบาล ศาสตร์	งานทะเบียนวัด และ ประมวลผล	- แบบฟอร์ม ๔ :แบบเสนอ รายชื่อผู้สำเร็จ การศึกษา - แบบรายงาน ข้อมูลผู้สำเร็จ การศึกษา หลักสูตร ประกาศนียบัตร ผู้ช่วย พยาบาล	

๘. เอกสารอ้างอิงที่เกี่ยวข้อง

- ๘.๑ พระราชบัญญัติสถาบันพระบรมราชชนก พ.ศ. ๒๕๖๒
- ๘.๒ ข้อบังคับสภาการพยาบาลว่าด้วยการรับรองหลักสูตรประกาศนียบัตรผู้ช่วยพยาบาล พ.ศ. ๒๕๖๐
- ๘.๓ ข้อบังคับสถาบันพระบรมราชชนกว่าด้วยการจัดการศึกษาหลักสูตรประกาศนียบัตรผู้ช่วยพยาบาลของสถาบันพระบรมราชชนก กระทรวงสาธารณสุข พ.ศ. ๒๕๖๕
- ๘.๓ หลักสูตรประกาศนียบัตรผู้ช่วยพยาบาลของแต่ละวิทยาลัย

๙. แบบฟอร์มที่เกี่ยวข้อง

- ๑๐.๑ แบบฟอร์ม ๑: แบบรายงานผู้เข้ารับการศึกษาในหลักสูตรประกาศนียบัตรผู้ช่วยพยาบาล
- ๑๐.๒ แบบฟอร์ม ๒: แบบตรวจสอบคุณสมบัติและข้อมูลผู้สำเร็จการศึกษา
- ๑๐.๓ แบบฟอร์ม ๓: แบบเสนอรายชื่อผู้สำเร็จการศึกษา

๑๐. เอกสารบันทึก

ชื่อเอกสาร	ผู้รับผิดชอบ	สถานที่จัดเก็บ	ระยะเวลาจัดเก็บ	วิธีการจัดเก็บ
๑. : แบบรายงานผู้เข้ารับการศึกษาในหลักสูตรประกาศนียบัตรผู้ช่วยพยาบาล	นักวิชาการศึกษางานทะเบียนและประมวลผล	งานทะเบียนและประมวลผล	๑ ปี	- แฟ้มงาน - สำเนาอิเล็กทรอนิกส์
๒. แบบตรวจสอบคุณสมบัติและข้อมูลผู้สำเร็จการศึกษา	นักวิชาการศึกษางานทะเบียนและประมวลผล คณะพยาบาลศาสตร์	งานทะเบียนและประมวลผล คณะพยาบาลศาสตร์	๑ ปี	- แฟ้มงาน - สำเนาอิเล็กทรอนิกส์
๔. แบบเสนอรายชื่อผู้สำเร็จการศึกษา	๑. ผู้รับผิดชอบงานกองทะเบียนวัดและประมวลผล สถาบันพระบรมราชชนก ๒. นักวิชาการศึกษางานทะเบียนและประมวลผล คณะพยาบาลศาสตร์	๑. กองทะเบียนวัดและประมวลผล สถาบันพระบรมราชชนก (เก็บเอกสารตัวจริง) ๒. งานทะเบียนและประมวลผล คณะพยาบาลศาสตร์ สถาบันพระบรมราชชนก (เก็บเอกสารสำเนา)	๑๐ ปี	- แฟ้มงาน - สำเนาอิเล็กทรอนิกส์

ชื่อเอกสาร	ผู้รับผิดชอบ	สถานที่จัดเก็บ	ระยะเวลาจัดเก็บ	วิธีการจัดเก็บ
	๓. ผู้รับผิดชอบงาน ทะเบียนและ ประมวลผล วิทยาลัยฯ	ภาควิชา ๓. งานทะเบียนวัด และประมวลผล คณะพยาบาล ศาสตร์ สถาบันพระ บรมราชชนก (เก็บ เอกสารสำเนา)		
๕. ใบทะเบียนผล การศึกษา (Transcript)	๑. ผู้รับผิดชอบงาน ทะเบียนและ ประมวลผล วิทยาลัยฯ	๑. งานทะเบียนวัด และประมวลผล คณะพยาบาล ศาสตร์ สถาบันพระ บรมราชชนก	-	- แฟ้มงาน - ระบบฐานข้อมูลทะเบียน สถาบันพระบรมราชชนก

๑๐. ระบบการติดตามและประเมินผล

ผลลัพธ์ที่สำคัญของกระบวนการนี้ ซึ่งแสดงความสำเร็จของกระบวนการงานคือ

๑. ผู้สำเร็จการศึกษาได้รับการพิจารณาเห็นชอบการสำเร็จการศึกษาตามระยะเวลาที่กำหนด
๒. ไม่พบข้อผิดพลาดในการพิจารณาเห็นชอบการสำเร็จการศึกษา

ภาคผนวก

ภาคผนวก ก. แบบรายงานผู้เข้ารับการศึกษาในหลักสูตรประกาศนียบัตรผู้ช่วยพยาบาล

ภาคผนวก ข. แบบตรวจสอบคุณสมบัติและข้อมูลผู้สำเร็จการศึกษา

ภาคผนวก ค. แบบเสนอรายชื่อผู้สำเร็จการศึกษา

ภาคผนวก ง. ข้อบังคับสภาการพยาบาลว่าด้วยการรับรองหลักสูตรประกาศนียบัตรผู้ช่วยพยาบาล พ.ศ. ๒๕๖๐

ภาคผนวก จ. ข้อบังคับสถาบันพระบรมราชชนกว่าด้วยการจัดการศึกษาหลักสูตรประกาศนียบัตรผู้ช่วยพยาบาลของสถาบันพระบรมราชชนก กระทรวงสาธารณสุข พ.ศ. ๒๕๖๕

ภาคผนวก ก.

แบบรายงานผู้เข้ารับการศึกษาในหลักสูตรประกาศนียบัตรผู้ช่วยพยาบาล ปีการศึกษา

วิทยาลัยพยาบาล.....

วันที่เปิดการเรียนการสอน

ลำดับ	รหัสนักศึกษา	รายนามนักศึกษาแรกเข้า		ประเภท (บุคคลทั่วไป/ แหล่งฝึก/ อื่นๆ ระบุ)	การสำเร็จการศึกษา	
		ชื่อ - สกุล			สำเร็จ การศึกษา	ไม่สำเร็จการศึกษาและ เหตุผลที่ไม่สำเร็จ การศึกษา
๑		นางสาวก.	ก ก ก ก			
๒		นางสาวข.	ข ข ข			
๓						
๔		เรียงรายชื่อตามตัวอักษร				
๕						
๖						
๗						
๘						
๙						
๑๐						
๑๑						
๑๒						
๑๓						
๑๔						
๑๕						

หากสำเร็จการศึกษาให้ใส่
เครื่องหมาย ✓ ในช่องสำเร็จ
การศึกษา และหากไม่สำเร็จ
การศึกษา ให้ใส่เครื่องหมาย
✓ ในช่องไม่สำเร็จการศึกษา
พร้อมระบุเหตุผล เช่น ลาออก

ผู้รับรอง
.....
(.....)
ผู้อำนวยการวิทยาลัยพยาบาล
วันที่ เดือน พ.ศ.

ภาคผนวก ข.

แบบตรวจสอบคุณสมบัติผู้สำเร็จการศึกษา และข้อมูลผู้สำเร็จการศึกษา ประจำปีการศึกษา

ระดับต่ำกว่าปริญญาตรี หลักสูตรประกาศนียบัตรผู้ช่วยพยาบาล วิทยาลัยพยาบาล.....

ลำดับ	รหัสนักศึกษา	เลขบัตรประชาชน	ชื่อ-สกุล (ปัจจุบัน)	ชื่อ-สกุล (เดิม) กรณีเปลี่ยนชื่อ- สกุล	เกรดเฉลี่ย สะสมตลอด หลักสูตร	มีคุณสมบัติผ่านตามเกณฑ์การสำเร็จการศึกษา					วันที่ คณะกรรมการ บริหารวิทยาลัยฯ อนุมัติการสำเร็จ การศึกษา	เบอร์ติดต่อ (ณ ปัจจุบัน)	e-mail	
						เวลาการศึกษา ในหลักสูตรไม่ น้อยกว่าร้อยละ ๘๐	ระดับคะแนน ภาคทฤษฎีเฉลี่ย สะสมไม่ต่ำกว่า ๒.๐๐	ระดับคะแนน ภาคปฏิบัติแต่ละ รายวิชาไม่ต่ำกว่า ๒ จาก ๔ แต้ม	สอบได้จำนวน หน่วยกิตครบ ตามหลักสูตร	ชำระค่าใช้จ่าย ครบตามจำนวน				
๑	เรียงจากน้อยไปมาก		นางสาวกกก กกก	**กรณีเปลี่ยนชื่อ										
๒			นายขขข ขขข	สกุลให้แนบ										
๓			เรียงรายชื่อตามตัวอักษร	หลักฐานการ	เกรดเฉลี่ย ให้ใส่ ทศนิยม 2 ตำแหน่ง									
๔		เปลี่ยนชื่อสกุล												
๕		และรับรองสำเนา												
๖		ถูกต้องมาด้วย												
๗														
๘														
๙														
๑๐														
๑๑														
๑๒														
๑๓														
๑๔														
๑๕														

ผู้จัดทำข้อมูล

.....
 (.....)
 หัวหน้างานทะเบียนวัดและประมวลผล ระดับวิทยาลัย
 วันที่ เดือน พ.ศ.

ผู้ตรวจสอบ

.....
 (.....)
 รองผู้อำนวยการกลุ่มงานวิชาการ หรือรองที่ได้รับมอบหมาย
 วันที่ เดือน พ.ศ.

ผู้รับรอง

.....
 (.....)
 ผู้อำนวยการวิทยาลัยพยาบาล.....
 วันที่ เดือน พ.ศ.

ภาคผนวก ค.

รายชื่อผู้สำเร็จการศึกษา ประจำปีการศึกษา

ระดับการศึกษา ต่ำกว่าปริญญาตรี หลักสูตรประกาศนียบัตรผู้ช่วยพยาบาล วิทยาลัยพยาบาล.....

ลำดับ	รหัสนักศึกษา	ชื่อ	สกุล	เกรดเฉลี่ยสะสม ตลอดหลักสูตร	วันที่สำเร็จการศึกษา	หมายเหตุ
๑		นางสาวก.	กกก		**วันที่สำเร็จการศึกษา ตามวันที่ คณะกรรมการบริหารวิทยาลัย พิจารณาอนุมัติการสำเร็จการศึกษา	
๒		นางสาวข.	ขขข			
๓		เรียงรายชื่อตามตัวอักษร		เกรดเฉลี่ย ให้ใส่ ทศนิยม 2 ตำแหน่ง		
๔						
๕						
๖						
๗						
๘						
๙						
๑๐						
๑๑						
๑๒						
๑๓						
๑๔						
๑๕						

ผู้รับรอง

.....
(.....)
ผู้อำนวยการวิทยาลัยพยาบาล.....
นายทะเบียนระดับวิทยาลัย
วันที่ เดือน พ.ศ.
ลงวันที่ ผ่านกรรมการวิทยาลัย
ให้วิทยาลัยลงวันที่

ผู้รับรอง

.....
(.....)
คณบดีคณะพยาบาลศาสตร์
นายทะเบียนระดับคณะ
วันที่ เดือน พ.ศ.
ลงวันที่ ผ่านกรรมการประจำคณะฯ
(คณะจะเป็นผู้ลงวันที่เอง)

ผู้รับรอง

.....
(.....เลขาสถาบัน)
เลขานุการคณะกรรมการสภาสถาบัน
วันที่ เดือน พ.ศ.
ลงวันที่ ผ่านสภาสถาบัน
(สภาสถาบันจะเป็นผู้ลงวันที่เอง)

ข้อบังคับสภาการพยาบาล

ว่าด้วยการรับรองหลักสูตรประกาศนียบัตรผู้ช่วยพยาบาล

พ.ศ. ๒๕๖๐

อาศัยอำนาจตามความในมาตรา ๒๒ วรรคหนึ่ง (๓) (ค) (ฐ) แห่งพระราชบัญญัติวิชาชีพการพยาบาลและการผดุงครรภ์ พ.ศ. ๒๕๒๘ โดยความเห็นชอบของสภานายกพิเศษแห่งสภาการพยาบาล ตามมาตรา ๒๖ วรรคหนึ่ง (๑) แห่งพระราชบัญญัติวิชาชีพการพยาบาลและการผดุงครรภ์ พ.ศ. ๒๕๒๘ คณะกรรมการสภาการพยาบาลจึงออกข้อบังคับไว้ ดังต่อไปนี้

ข้อ ๑ ข้อบังคับนี้เรียกว่า “ข้อบังคับสภาการพยาบาล ว่าด้วยการรับรองหลักสูตรประกาศนียบัตรผู้ช่วยพยาบาล พ.ศ. ๒๕๖๐”

ข้อ ๒ ข้อบังคับนี้ให้ใช้บังคับตั้งแต่วันถัดจากวันประกาศในราชกิจจานุเบกษาเป็นต้นไป

ข้อ ๓ ให้ยกเลิกข้อบังคับสภาการพยาบาล ว่าด้วยการรับรองหลักสูตรประกาศนียบัตรผู้ช่วยพยาบาล พ.ศ. ๒๕๕๒

ข้อ ๔ ในข้อบังคับนี้

“สถาบันการศึกษา” หมายความว่า สถาบันการศึกษาวิชาการพยาบาลและการผดุงครรภ์ ซึ่งทำการสอนตามหลักสูตรการศึกษาวิชาชีพการพยาบาล หรือหลักสูตรการศึกษาวิชาชีพการพยาบาล และการผดุงครรภ์ ที่สภาการพยาบาลให้การรับรองตามกฎหมายว่าด้วยวิชาชีพการพยาบาลและการผดุงครรภ์ ทั้งนี้ ให้รวมถึงสถาบันการศึกษาที่จัดโดยหน่วยงานด้านบริการในสังกัดมหาวิทยาลัยของรัฐ ที่สภาการพยาบาล เคยให้การรับรองแล้ว

“หลักสูตร” หมายความว่า หลักสูตรประกาศนียบัตรผู้ช่วยพยาบาล

“ผู้ช่วยพยาบาล” หมายความว่า บุคคลที่ผ่านการศึกษหลักสูตรประกาศนียบัตรผู้ช่วยพยาบาล จากสถาบันการศึกษาตามข้อบังคับนี้และช่วยกระทำการพยาบาล หรือช่วยเหลือดูแลบุคคล ซึ่งได้รับมอบหมาย และในความควบคุมของผู้ประกอบวิชาชีพการพยาบาล หรือการพยาบาลและการผดุงครรภ์

“คณะกรรมการ” หมายความว่า คณะกรรมการสภาการพยาบาล

“คณะอนุกรรมการ” หมายความว่า คณะอนุกรรมการที่คณะกรรมการแต่งตั้ง

“เลขาธิการ” หมายความว่า เลขาธิการสภาการพยาบาล

ข้อ ๕ สถาบันการศึกษาที่จะจัดการศึกษาหลักสูตรประกาศนียบัตรผู้ช่วยพยาบาล จะต้องได้รับการรับรองหลักสูตรจากสภาการพยาบาลตามข้อบังคับนี้

หมวด ๑

หลักสูตรและการจัดการศึกษา

ส่วน ๑

หลักสูตร

ข้อ ๖ หลักสูตรต้องมีปรัชญาหรือวิสัยทัศน์และวัตถุประสงค์ของหลักสูตรชัดเจนสอดคล้องกับวัตถุประสงค์ของสถาบันการศึกษาและมาตรฐานทางวิชาการ

ข้อ ๗ หลักสูตรต้องมีระยะเวลาการศึกษา ๑ ปี จำนวนหน่วยกิตรวมไม่น้อยกว่า ๓๖ หน่วยกิต

ข้อ ๘ โครงสร้างหลักสูตร ประกอบด้วย

๘.๑ หมวดวิชาศึกษาทั่วไป จำนวนหน่วยกิต ไม่น้อยกว่า ๖ หน่วยกิต

๘.๒ หมวดวิชาเฉพาะ จำนวนหน่วยกิต ไม่น้อยกว่า ๒๘ หน่วยกิต

รายวิชาภาคทฤษฎี ไม่น้อยกว่า ๑๘ หน่วยกิต

รายวิชาภาคปฏิบัติ ไม่น้อยกว่า ๑๐ หน่วยกิต

๘.๓ หมวดวิชาเลือก จำนวนหน่วยกิต ไม่น้อยกว่า ๒ หน่วยกิต

ข้อ ๙ หมวดวิชาศึกษาทั่วไป ได้แก่เนื้อหาสาระในหมวดวิชาสังคมวิทยา มนุษย์วิทยา จิตวิทยาทั่วไป ซึ่งเป็นพื้นฐานสำคัญในการเข้าใจมนุษย์ สังคม วัฒนธรรมที่เกี่ยวข้องกับสุขภาพและการดูแล ทั้งนี้ รายละเอียดให้เป็นไปตามประกาศสภาการพยาบาล

ข้อ ๑๐ หมวดวิชาเฉพาะ ประกอบด้วย รายวิชาภาคทฤษฎี ไม่น้อยกว่า ๑๘ หน่วยกิต รายวิชาภาคปฏิบัติไม่น้อยกว่า ๑๐ หน่วยกิต ได้แก่ วิชาหลักกฎหมาย ขอบเขตและจริยธรรมในการปฏิบัติงาน สุขภาพอนามัยส่วนบุคคลและสิ่งแวดล้อม ระบบการจัดการอาหารสำหรับผู้ป่วย เทคนิคการช่วยเหลือดูแลบุคคลขั้นพื้นฐาน ระบบการทำงานหน่วยบริการสุขภาพและการบำรุงรักษาอุปกรณ์ทางการแพทย์ และการพยาบาล กายวิภาคศาสตร์และสรีรวิทยาเบื้องต้น การช่วยเหลือดูแลผู้ใหญ่และผู้สูงอายุ การอภิบาลทารกและช่วยเหลือดูแลเด็ก การช่วยเหลือดูแลสุขภาพบุคคลที่บ้านและในชุมชน การช่วยเหลือดูแลบุคคลด้านสุขภาพจิต ปฏิบัติการช่วยเหลือดูแลบุคคลขั้นพื้นฐาน ปฏิบัติการช่วยเหลือดูแลผู้ใหญ่และผู้สูงอายุ ปฏิบัติการอภิบาลทารกและช่วยเหลือดูแลเด็ก ปฏิบัติการช่วยเหลือดูแลสุขภาพบุคคลที่บ้านและในชุมชน ทั้งนี้ รายละเอียดให้เป็นไปตามประกาศสภาการพยาบาล

ข้อ ๑๑ หมวดวิชาเลือก เลือกรวิชาใดวิชาหนึ่ง ๒ หน่วยกิต ได้แก่ วิชาปฏิบัติการช่วยเหลือดูแลสุขภาพบุคคลในสถานพยาบาล ปฏิบัติการช่วยเหลือดูแลสุขภาพบุคคลในชุมชน ทั้งนี้ รายละเอียดให้เป็นไปตามประกาศสภาการพยาบาล

ส่วนที่ ๒

การจัดการศึกษา

ข้อ ๑๒ การจัดการศึกษา ให้เป็นระบบทวิภาคหรือระบบอื่นที่เทียบเคียงได้กับระบบทวิภาค
ดังนี้

๑๒.๑ ภาคทฤษฎี มีการศึกษาไม่น้อยกว่า ๑๕ ชั่วโมงต่อภาคการศึกษา เท่ากับ
๑ หน่วยกิต

๑๒.๒ การฝึกปฏิบัติในห้องทดลอง มีการฝึกปฏิบัติไม่น้อยกว่า ๓๐ ชั่วโมง
ต่อภาคการศึกษา เท่ากับ ๑ หน่วยกิต

๑๒.๓ การฝึกปฏิบัติบนหอผู้ป่วย มีการฝึกปฏิบัติไม่น้อยกว่า ๖๐ ชั่วโมงต่อภาค
การศึกษา เท่ากับ ๑ หน่วยกิต

ข้อ ๑๓ ผู้ที่จะสำเร็จการศึกษาต้องเข้าศึกษาครบตามหลักสูตรที่กำหนดและผ่านเกณฑ์
การประเมิน ดังนี้

๑๓.๑ ต้องมีเวลาการศึกษาในหลักสูตรไม่น้อยกว่าร้อยละ ๘๐

๑๓.๒ การประเมินผลภาคทฤษฎีต้องได้แต่มีระดับคะแนนเฉลี่ยสะสมไม่ต่ำกว่า ๒
จากระบบ ๔ แต่มีระดับคะแนน

๑๓.๓ การประเมินผลภาคปฏิบัติทุกรายวิชาต้องได้แต่มีระดับคะแนนไม่ต่ำกว่า ๒
จากระบบ ๔ แต่มีระดับคะแนน

หมวด ๒

ผู้เข้ารับการศึกษา

ข้อ ๑๔ ผู้เข้ารับการศึกษามีคุณสมบัติ ดังต่อไปนี้

๑๔.๑ มีวุฒิการศึกษาไม่ต่ำกว่าประโยคมัธยมศึกษาตอนปลายหรือเทียบเท่า
ตามหลักสูตรที่กระทรวงศึกษาธิการรับรอง

๑๔.๒ อายุไม่ต่ำกว่า ๑๖ ปีบริบูรณ์ นับถึงวันเปิดการศึกษา

๑๔.๓ สุขภาพสมบูรณ์ไม่เป็นอุปสรรคต่อการศึกษาหรือการปฏิบัติงาน

ข้อ ๑๕ ผู้เข้ารับการศึกษามีต้องแต่งกายในระหว่างการศึกษา ดังนี้

๑๕.๑ การศึกษาภาคทฤษฎี แต่งกายสุภาพ ตามระเบียบของสถาบันการศึกษา

๑๕.๒ การศึกษาภาคปฏิบัติ ให้แต่งกายชุดสีขาว และไม่สวมหมวก

๑๕.๓ ปักชื่อ - ชื่อสกุล และชื่อหลักสูตรที่อกเสื้อด้านซ้ายสีน้ำเงินให้เห็นได้อย่างชัดเจน

หมวด ๓
การรับรองหลักสูตรส่วนที่ ๑
คุณสมบัติผู้ขอรับรองหลักสูตร

- ข้อ ๑๖ ผู้ขอรับรองหลักสูตร ต้องมีคุณสมบัติและไม่มีลักษณะต้องห้าม ดังนี้
- ๑๖.๑ เป็นผู้บริหารสถาบันการศึกษา
 - ๑๖.๒ ไม่เคยได้รับโทษจำคุกโดยคำพิพากษาถึงที่สุดให้จำคุก เว้นแต่เป็นโทษจำคุกในความผิดที่ได้กระทำโดยประมาท หรือความผิดลหุโทษ
 - ๑๖.๓ ไม่เป็นโรคต้องห้ามตามที่สภากาชาดกำหนด
 - ๑๖.๔ ไม่เป็นบุคคลล้มละลาย
 - ๑๖.๕ ไม่เป็นคนวิกลจริต คนไร้ความสามารถหรือคนเสมือนไร้ความสามารถ
- ในกรณีที่นิติบุคคลเป็นผู้ขอรับรอง ผู้จัดการ หรือผู้แทนของนิติบุคคลนั้นต้องไม่มีลักษณะต้องห้ามตามข้อ ๑๖.๒ - ๑๖.๕ ด้วย

ส่วนที่ ๒
การยื่นคำขอรับรองหลักสูตร

ข้อ ๑๗ สถาบันการศึกษาใดประสงค์จะจัดการศึกษาหลักสูตร ให้ยื่นคำขอรับรองหลักสูตรต่อสภากาชาดล่วงหน้าก่อนถึงกำหนดเปิดการศึกษาไม่น้อยกว่า ๑๘๐ วัน

การจัดการศึกษาหลักสูตร จะสามารถดำเนินการได้ก็ต่อเมื่อสภากาชาดได้ให้การรับรองหลักสูตรแล้ว

ข้อ ๑๘ การยื่นคำขอรับรองหลักสูตร ตามข้อ ๑๗ ให้ใช้แบบ ผข.๑ ท้ายข้อบังคับนี้พร้อมด้วยหลักฐาน ดังต่อไปนี้

- ๑๘.๑ สำเนาบัตรประจำตัวประชาชน และสำเนาทะเบียนบ้านของผู้ยื่นคำขอ
- ๑๘.๒ สำเนาทะเบียนบ้านของสถานที่ตั้งสถาบันการศึกษา
- ๑๘.๓ หลักฐานการเป็นผู้บริหารสถาบันการศึกษา
- ๑๘.๔ สำเนาเอกสารการได้รับการรับรองสถาบันการศึกษาวิชาการพยาบาลและการผดุงครรภ์ จากสภากาชาด
- ๑๘.๕ หลักสูตร จำนวน ๕ ชุด พร้อมแผ่นบันทึกข้อมูลหลักสูตร
- ๑๘.๖ วัตถุประสงค์ในการจัดการศึกษา
- ๑๘.๗ แผนการรับผู้เข้ารับการศึกษแต่ละปี ล่วงหน้า ๕ ปี

๑๘.๘ กำหนดเปิดการศึกษา

๑๘.๙ อาจารย์ผู้รับผิดชอบหลักสูตร

๑๘.๑๐ อาจารย์ประจำหลักสูตร

๑๘.๑๑ หนังสือรับรอง หรือยินยอมของสถานที่ที่จะใช้เป็นแหล่งฝึกภาคปฏิบัติ

๑๘.๑๒ หลักฐานอื่น ๆ ตามที่สภาการพยาบาลเห็นสมควรให้มี

ข้อ ๑๙ ให้เลขาธิการรวบรวมคำขอและหลักฐานต่าง ๆ เสนอคณะกรรมการเพื่อพิจารณา และเสนอขอความเห็นต่อคณะกรรมการโดยไม่ชักช้า

ส่วนที่ ๓

การพิจารณารับรองหลักสูตร

ข้อ ๒๐ ในการพิจารณาของคณะกรรมการ จะกำหนดหลักเกณฑ์ และเงื่อนไข ในการรับรอง หลักสูตรหลักสูตรอย่างใดอย่างหนึ่งให้สถาบันการศึกษาปฏิบัติก็ได้

ข้อ ๒๑ เมื่อคณะกรรมการพิจารณาแล้ว ให้เลขาธิการแจ้งผลการพิจารณารับรองหรือไม่รับรอง หลักสูตรให้ผู้ยื่นคำขอทราบภายใน ๙๐ วัน นับแต่วันที่สภาการพยาบาลได้รับคำขอ

เมื่อคณะกรรมการได้ให้การรับรองหลักสูตรแล้ว ให้จัดทำเป็นประกาศสภาการพยาบาลและ ประกาศในราชกิจจานุเบกษา

ข้อ ๒๒ ระยะเวลาการรับรองหลักสูตร ให้เป็นไปตามที่คณะกรรมการกำหนด แต่ไม่เกิน ๕ ปี

หมวด ๔

การเปลี่ยนแปลงหลักสูตร

ข้อ ๒๓ การจะเปลี่ยนแปลงเกี่ยวกับหลักสูตรที่สภาการพยาบาลได้ให้การรับรองตามข้อ ๒๑ แล้ว ให้ผู้บริหารสถาบันการศึกษาแจ้งการเปลี่ยนแปลงหลักสูตรต่อเลขาธิการสภาการพยาบาลตามแบบ ผช.๒ ท้ายข้อบังคับนี้ ทั้งนี้ หลักสูตรที่ขอเปลี่ยนแปลงต้องไม่กระทบต่อวัตถุประสงค์ โครงสร้าง องค์ประกอบ หลักสูตรหรือระบบการศึกษาของหลักสูตรเดิมที่เปิดดำเนินการอยู่

ข้อ ๒๔ เมื่อเลขาธิการได้รับหนังสือแจ้งตามข้อ ๒๓ แล้ว ให้เสนอคณะกรรมการพิจารณา และเสนอความเห็นต่อคณะกรรมการโดยไม่ชักช้า

ข้อ ๒๕ การพิจารณาเห็นชอบให้มีการเปลี่ยนแปลงหลักสูตรให้ดำเนินการตามข้อ ๒๐ - ๒๒ โดยอนุโลม

หมวด ๕

การดำเนินการเกี่ยวกับการจัดการศึกษา

ข้อ ๒๖ ผู้บริหารสถาบันการศึกษา ต้องแจ้งข้อมูลเกี่ยวกับการจัดการศึกษาหลักสูตร ประกาศนียบัตร ผู้ช่วยพยาบาล ต่อสภาการพยาบาลตามวาระการรับรองสถาบัน ตามข้อบังคับสภาการพยาบาล ว่าด้วยหลักเกณฑ์การรับรองสถาบันการศึกษาวิชาการพยาบาลและการผดุงครรภ์

หมวด ๖

การเพิกถอนการรับรองหลักสูตร

ข้อ ๒๗ คณะกรรมการสภาการพยาบาล อาจจะมีมติเพิกถอนการรับรองหลักสูตร ถ้าหากปรากฏว่า ผู้บริหารสถาบันการศึกษา

๒๗.๑ เป็นผู้ขาดคุณสมบัติ หรือมีลักษณะต้องห้ามตามที่ข้อบังคับนี้กำหนด หรือ

๒๗.๒ บริหารสถาบันการศึกษาไม่เป็นไปตามข้อบังคับสภาการพยาบาลว่าด้วยหลักเกณฑ์ การรับรองสถาบันการศึกษาวิชาการพยาบาลและการผดุงครรภ์ หรือ

๒๗.๓ ไม่แจ้งการเปลี่ยนแปลงเกี่ยวกับหลักสูตร หรือไม่ปฏิบัติหรือฝ่าฝืนหลักเกณฑ์ หรือเงื่อนไขที่คณะกรรมการได้กำหนดในการให้การรับรองหลักสูตร

หมวด ๗

ค่าธรรมเนียม

ข้อ ๒๘ ให้เรียกเก็บค่าธรรมเนียม ดังนี้

๒๘.๑ การรับรองหลักสูตร ครั้งละ ๑๐,๐๐๐ บาท

๒๘.๒ การเปลี่ยนแปลงหลักสูตร ครั้งละ ๕,๐๐๐ บาท

หมวด ๘

บทเฉพาะกาล

ข้อ ๒๙ หลักสูตรประกาศนียบัตรผู้ช่วยพยาบาลที่สภาการพยาบาลให้การรับรองไปก่อน หรือในวันที่ข้อบังคับนี้ประกาศใช้ ให้ถือว่าได้รับการรับรองหลักสูตรประกาศนียบัตรผู้ช่วยพยาบาล ตามข้อบังคับนี้

ประกาศ ณ วันที่ ๓๑ กรกฎาคม พ.ศ. ๒๕๖๐

รองศาสตราจารย์ทัศนาศ บุญทอง

นายกสภาการพยาบาล



แบบคำขอรับรองหลักสูตรประกาศนียบัตรผู้ช่วยพยาบาล
ตามข้อบังคับสภาการพยาบาล ว่าด้วยการรับรองหลักสูตรประกาศนียบัตรผู้ช่วยพยาบาล พ.ศ.

วันที่.....เดือน.....พ.ศ.

เรียน เลขาธิการสภาการพยาบาล

ข้าพเจ้า (นาย/นาง/นางสาว).....อายุ.....ปี
อยู่บ้านเลขที่.....ตรอก/ซอย.....ถนน.....ตำบล/แขวง.....
อำเภอ/เขต.....จังหวัด.....รหัสไปรษณีย์.....
หมายเลขโทรศัพท์.....หมายเลขโทรสาร.....
เป็นผู้บริหารของสถาบันการศึกษา ชื่อ.....
ตั้งอยู่เลขที่.....ตรอก/ซอย.....ถนน.....ตำบลแขวง.....
อำเภอ/เขต.....จังหวัด.....รหัสไปรษณีย์.....
หมายเลขโทรศัพท์.....หมายเลขโทรสาร.....
สังกัด.....

ข้าพเจ้าขอยื่นคำขอรับรองหลักสูตรประกาศนียบัตรผู้ช่วยพยาบาล โดยมีเอกสารหลักฐานประกอบการพิจารณา และ
ค่าธรรมเนียม ดังต่อไปนี้

๑. สำเนาบัตรประจำตัวประชาชน และสำเนาทะเบียนบ้านของผู้ยื่นคำขอ
๒. สำเนาทะเบียนบ้านของสถานที่ตั้งสถาบันการศึกษา
๓. หลักฐานการเป็นผู้บริหารสถาบันการศึกษา จำนวน ๑ ฉบับ
๔. สำเนาเอกสารการได้รับการรับรองสถาบันการศึกษาวิชาการพยาบาลและการผดุงครรภ์ จากสภาการพยาบาล
๕. หลักสูตร จำนวน ๕ ชุด พร้อมแผ่นบันทึกข้อมูลหลักสูตร
๖. วัตถุประสงค์ในการจัดการศึกษา
๗. แผนการรับผู้เข้าศึกษาแต่ละปี ล่วงหน้า ๕ ปี
๘. กำหนดเปิดการศึกษา
๙. อาจารย์ผู้รับผิดชอบหลักสูตร
๑๐. อาจารย์ประจำหลักสูตร
๑๑. หนังสือรับรอง หรือยินยอมของสถานที่ที่จะใช้เป็นแหล่งฝึกภาคปฏิบัติ
๑๒. หลักฐานอื่นๆ ตามที่สภาการพยาบาลเห็นสมควรให้มี
๑๓. ค่าธรรมเนียมการรับรองหลักสูตร จำนวน ๑๐,๐๐๐ บาท

ทั้งนี้ ข้าพเจ้าขอยืนยันว่า ข้าพเจ้ามีคุณสมบัติและไม่มีลักษณะต้องห้าม ตามข้อบังคับสภาการพยาบาลว่าด้วยการ
รับรองหลักสูตรประกาศนียบัตรผู้ช่วยพยาบาล พ.ศ.

ลงชื่อ.....ผู้ยื่นคำขอ
(.....)



แบบคำขอรับรองการเปลี่ยนแปลงหลักสูตรประกาศนียบัตรผู้ช่วยพยาบาล
ตามข้อบังคับสภาการพยาบาล ว่าด้วยการรับรองหลักสูตรประกาศนียบัตรผู้ช่วยพยาบาล พ.ศ.

วันที่.....เดือน.....พ.ศ.

เรียน เลขาธิการสภาการพยาบาล

ข้าพเจ้า (นาย/นาง/นางสาว).....อายุ.....ปี
อยู่บ้านเลขที่.....ตรอก/ซอย.....ถนน.....
ตำบล/แขวง.....อำเภอ/เขต.....จังหวัด.....
รหัสไปรษณีย์.....หมายเลขโทรศัพท์.....หมายเลขโทรสาร.....
เป็นผู้บริหารสถาบันการศึกษาชื่อ.....
ตั้งอยู่เลขที่.....ตรอก/ซอย.....ถนน.....ตำบลแขวง.....
อำเภอ/เขต.....จังหวัด.....รหัสไปรษณีย์.....
หมายเลขโทรศัพท์.....หมายเลขโทรสาร.....
สังกัด.....

ข้าพเจ้าขอยื่นคำขอการเปลี่ยนแปลงหลักสูตรประกาศนียบัตรผู้ช่วยพยาบาล โดยมีเอกสารหลักฐานประกอบ
การพิจารณา และค่าธรรมเนียม ดังต่อไปนี้

๑. สำเนาบัตรประจำตัวประชาชน และสำเนาทะเบียนบ้านของผู้ยื่นคำขอ
๒. สำเนาทะเบียนบ้านของสถานที่ตั้งสถาบันการศึกษา
๓. หลักฐานการเป็นผู้บริหารสถาบันการศึกษา
๔. หลักสูตรที่ขอเปลี่ยนแปลง พร้อมเอกสารเปรียบเทียบกับหลักสูตรเดิม จำนวน ๕ ชุด
๕. ค่าธรรมเนียมการเปลี่ยนแปลงหลักสูตร จำนวน ๕,๐๐๐ บาท

ลงชื่อ.....ผู้ยื่นคำขอ
(.....)

ข้อบังคับสภาการพยาบาล

ว่าด้วยการให้การรับรองหลักสูตรประกาศนียบัตรผู้ช่วยพยาบาล (ฉบับที่ ๒) พ.ศ. ๒๕๖๔

อาศัยอำนาจตามความในมาตรา ๒๒ วรรคหนึ่ง (๓) (ง) แห่งพระราชบัญญัติวิชาชีพการพยาบาล และการผดุงครรภ์ พ.ศ. ๒๕๒๘ โดยความเห็นชอบของสภานายกพิเศษ ตามมาตรา ๒๖ วรรคหนึ่ง (๑) แห่งพระราชบัญญัติวิชาชีพการพยาบาลและการผดุงครรภ์ พ.ศ. ๒๕๒๘ คณะกรรมการสภาการพยาบาล จึงออกข้อบังคับไว้ ดังต่อไปนี้

ข้อ ๑ ข้อบังคับนี้เรียกว่า “ข้อบังคับสภาการพยาบาลว่าด้วยการให้การรับรองหลักสูตร ประกาศนียบัตรผู้ช่วยพยาบาล (ฉบับที่ ๒) พ.ศ. ๒๕๖๔”

ข้อ ๒ ข้อบังคับนี้ให้ใช้บังคับตั้งแต่วันถัดจากวันประกาศในราชกิจจานุเบกษาเป็นต้นไป

ข้อ ๓ ให้ยกเลิกความในข้อ ๒๘ แห่งข้อบังคับสภาการพยาบาลว่าด้วยการให้การรับรอง หลักสูตรประกาศนียบัตรผู้ช่วยพยาบาล พ.ศ. ๒๕๖๐ และให้ใช้ความต่อไปนี้แทน

“ข้อ ๒๘ ให้เรียกเก็บค่าธรรมเนียม ดังนี้

๒๘.๑ ค่าธรรมเนียมการรับรองหลักสูตรประกาศนียบัตรผู้ช่วยพยาบาล
ครั้งละ ๓๐,๐๐๐ บาท

๒๘.๒ ค่าธรรมเนียมการรับรองการเปลี่ยนแปลงหลักสูตรประกาศนียบัตร
ผู้ช่วยพยาบาล
ครั้งละ ๑๕,๐๐๐ บาท

ประกาศ ณ วันที่ ๒๕ พฤษภาคม พ.ศ. ๒๕๖๔

รองศาสตราจารย์ทัศนีย์ บุญทอง

นายกสภาการพยาบาล



ข้อบังคับสถาบันพระบรมราชชนก
ว่าด้วยการจัดการศึกษาหลักสูตรประกาศนียบัตรผู้ช่วยพยาบาล
ของสถาบันพระบรมราชชนก กระทรวงสาธารณสุข
พ.ศ. ๒๕๖๕

โดยที่เป็นการสมควรกำหนดการจัดการศึกษาหลักสูตรประกาศนียบัตรผู้ช่วยพยาบาลของสถาบันพระบรมราชชนก กระทรวงสาธารณสุข เพื่อให้การจัดการศึกษาของสถาบันพระบรมราชชนกเป็นไปอย่างมีประสิทธิภาพเกิดประสิทธิผลสูงสุด และมีความสอดคล้องกับสภาพการณ์ปัจจุบันของการศึกษาที่มีการเปลี่ยนแปลง มุ่งเน้นยกระดับการศึกษาของสถาบันพระบรมราชชนก ให้เป็นที่ยอมรับมากยิ่งขึ้น และสอดคล้องกับข้อบังคับสภาการพยาบาล ว่าด้วยการรับรองหลักสูตรประกาศนียบัตรผู้ช่วยพยาบาล พ.ศ. ๒๕๖๐

อาศัยอำนาจตามความในมาตรา ๑๙ (๒) และมาตรา ๕๔ (๔) แห่งพระราชบัญญัติสถาบันพระบรมราชชนก พ.ศ. ๒๕๖๒ ประกอบกับมติสภาสถาบันพระบรมราชชนก ในคราวประชุมครั้งที่ ๖/๒๕๖๕ เมื่อวันที่ ๒๕ เดือน สิงหาคม พ.ศ. ๒๕๖๕ จึงออกข้อบังคับไว้ ดังต่อไปนี้

ข้อ ๑ ข้อบังคับนี้เรียกว่า “ข้อบังคับสถาบันพระบรมราชชนก ว่าด้วยการจัดการศึกษาหลักสูตรประกาศนียบัตรผู้ช่วยพยาบาลของสถาบันพระบรมราชชนก กระทรวงสาธารณสุข พ.ศ. ๒๕๖๕”

ข้อ ๒ ข้อบังคับนี้ให้ใช้บังคับตั้งแต่วันถัดจากวันประกาศเป็นต้นไป

ข้อ ๓ ในข้อบังคับนี้

“อธิการบดี” หมายความว่า อธิการบดีสถาบันพระบรมราชชนก

“คณบดี” หมายความว่า คณบดีในสถาบันพระบรมราชชนก

“ผู้อำนวยการวิทยาลัย” หมายความว่า ผู้อำนวยการวิทยาลัยในสถาบันพระบรมราชชนก

“หลักสูตร” หมายความว่า หลักสูตรประกาศนียบัตรผู้ช่วยพยาบาล ของคณะในสังกัดสถาบันพระบรมราชชนก กระทรวงสาธารณสุข

ข้อ ๔ ให้อธิการบดีรักษาการตามข้อบังคับนี้ และมีอำนาจออกประกาศ หลักเกณฑ์ หรือคำสั่ง เพื่อปฏิบัติการให้เป็นไปตามข้อบังคับนี้

ในกรณีที่มีปัญหาเกี่ยวกับการปฏิบัติตามข้อบังคับนี้ ให้สภาสถาบันตีความหรือวินิจฉัยชี้ขาด คำวินิจฉัยชี้ขาดของสภาสถาบันให้ถือเป็นที่สุด

หมวด ๑
คณะกรรมการ

ข้อ ๕ ให้ผู้อำนวยการวิทยาลัยเสนอคณบดีเพื่อแต่งตั้งคณะกรรมการขึ้นคณะหนึ่งเรียกว่า “คณะกรรมการบริหารหลักสูตร” ประกอบด้วย

(๑) รองผู้อำนวยการวิทยาลัยที่รับผิดชอบการจัดการศึกษา เป็นประธาน
(๒) ประธานหลักสูตร หัวหน้าสาขาวิชา หัวหน้าภาควิชาหรือตำแหน่งเทียบเท่า ไม่เกินสองคน เป็นกรรมการ

(๓) หัวหน้างานที่รับผิดชอบการวัดและประเมินผล เป็นกรรมการ

(๔) ผู้แทนอาจารย์ที่รับผิดชอบหลักสูตร เป็นกรรมการ

ให้ประธานแต่งตั้งกรรมการเป็นเลขานุการ และผู้ช่วยเลขานุการ ตำแหน่งละหนึ่งคน

ข้อ ๖ คณะกรรมการ ตามข้อ ๕ มีหน้าที่และอำนาจ ดังนี้

(๑) วางแผนการบริหารหลักสูตร

(๒) ควบคุม กำกับ ติดตามการดำเนินงานตามแผนของหลักสูตร ให้เป็นไปตามการประกันคุณภาพของหลักสูตรและการจัดการเรียนการสอน

(๓) ติดตามผลการใช้หลักสูตรและนำผลการประเมินมาพัฒนาหลักสูตร และการเรียนการสอน

(๔) ปฏิบัติหน้าที่อื่น ๆ ตามที่ได้รับมอบหมาย

ข้อ ๗ คณะกรรมการตามข้อ ๕ มีวาระอยู่ในตำแหน่งคราวละห้าปี ตามวงรอบการปรับปรุงหลักสูตร ทั้งนี้ หากมีการปรับปรุงหลักสูตรอาจพิจารณาแต่งตั้งคณะกรรมการบริหารหลักสูตรชุดใหม่ได้

ข้อ ๘ นอกจากพ้นตำแหน่งตามวาระ คณะกรรมการตามข้อ ๕ พ้นจากตำแหน่งเมื่อ

(๑) ตาย

(๒) ลาออก

(๓) พ้นจากตำแหน่งในหน้าที่ที่ตนดำรงตำแหน่งตามข้อ ๕

(๔) เป็นบุคคลล้มละลาย

(๕) เป็นบุคคลไร้ความสามารถหรือคนเสมือนไร้ความสามารถ

(๖) ได้รับโทษจำคุกโดยคำพิพากษาถึงที่สุดให้จำคุก เว้นแต่เป็นโทษที่เป็นความผิดที่กระทำโดยประมาท หรือความผิดลหุโทษ

ข้อ ๙ ในกรณีที่กรรมการพ้นตำแหน่งก่อนวาระ หรือในกรณีที่มีการแต่งตั้งกรรมการในระหว่างที่กรรมการซึ่งแต่งตั้งไว้แล้วยังมีวาระอยู่ในตำแหน่ง ไม่ว่าจะเป็นการแต่งตั้งเพิ่มขึ้นหรือแต่งตั้งซ่อม ให้ผู้ที่ได้รับแต่งตั้งนั้น อยู่ในตำแหน่งเท่ากับวาระที่เหลืออยู่ของกรรมการที่ได้รับแต่งตั้งไว้แล้วนั้น

ข้อ ๑๐ การประชุมของคณะกรรมการ ต้องมีกรรมการมาประชุมไม่น้อยกว่ากึ่งหนึ่งของจำนวนกรรมการทั้งหมด จึงเป็นองค์ประชุม ถ้าประธานกรรมการไม่มาประชุมหรือไม่อาจปฏิบัติหน้าที่ได้ ให้กรรมการในที่ประชุมเลือกกรรมการคนหนึ่งเป็นประธานในที่ประชุม

การวินิจฉัยชี้ขาดของที่ประชุม ให้ถือเสียงข้างมาก กรรมการคนหนึ่งให้มีเสียงหนึ่งเสียงในการลงคะแนน ถ้าคะแนนเสียงเท่ากันให้ประธานในที่ประชุมออกเสียงเพิ่มขึ้นอีกหนึ่งเสียงเป็นเสียงชี้ขาด

หมวด ๒

ระบบการศึกษา

ข้อ ๑๑ หลักสูตรต้องมีระยะเวลาการศึกษา ๑ ปี จำนวนหน่วยกิตรวมไม่น้อยกว่า ๓๖ หน่วยกิต

ข้อ ๑๒ โครงสร้างหลักสูตร ประกอบด้วย

(๑) หมวดวิชาศึกษาทั่วไป จำนวนหน่วยกิต ไม่น้อยกว่า ๖ หน่วยกิต

(๒) หมวดวิชาเฉพาะ จำนวนหน่วยกิต ไม่น้อยกว่า ๒๘ หน่วยกิต รายวิชาภาคทฤษฎี ไม่น้อยกว่า ๑๘ หน่วยกิต รายวิชาภาคปฏิบัติ ไม่น้อยกว่า ๑๐ หน่วยกิต

(๓) หมวดวิชาเลือก จำนวนหน่วยกิต ไม่น้อยกว่า ๒ หน่วยกิต

ข้อ ๑๓ การจัดศึกษา ให้เป็นระบบทวิภาคหรือระบบอื่นที่เทียบเคียงได้กับระบบทวิภาค ดังนี้

(๑) ภาคทฤษฎี มีการศึกษาไม่น้อยกว่า ๑๕ ชั่วโมง ต่อภาคการศึกษา เท่ากับ ๑ หน่วยกิต

(๒) การฝึกปฏิบัติในห้องทดลอง มีการฝึกปฏิบัติไม่น้อยกว่า ๓๐ ชั่วโมง ต่อภาคการศึกษา เท่ากับ ๑ หน่วยกิต

(๓) การฝึกปฏิบัติบนหอผู้ป่วย มีการฝึกปฏิบัติไม่น้อยกว่า ๖๐ ชั่วโมง ต่อภาคการศึกษา เท่ากับ ๑ หน่วยกิต

ข้อ ๑๔ คุณสมบัติผู้เข้าศึกษาหลักสูตรประกาศนียบัตรผู้ช่วยพยาบาล

(๑) มีวุฒิการศึกษาไม่ต่ำกว่าประโยคมัธยมศึกษาตอนปลายหรือเทียบเท่าตามหลักสูตรที่กระทรวงศึกษาธิการรับรอง

(๒) อายุไม่ต่ำกว่า ๑๖ ปีบริบูรณ์ นับถึงวันเปิดการศึกษา

(๓) สุขภาพสมบูรณ์ไม่เป็นอุปสรรคต่อการศึกษาและการปฏิบัติงาน

(๔) เป็นผู้ที่มีคุณสมบัติอื่น ตามเกณฑ์คุณสมบัติผู้เข้าศึกษาที่กำหนดไว้ในหลักสูตรหรือตามประกาศของสถาบัน

ข้อ ๑๕ การลงทะเบียน

(๑) การลงทะเบียนเรียนเต็มเวลาให้ลงทะเบียนเรียนได้ไม่น้อยกว่า ๙ หน่วยกิต และไม่เกิน ๒๒ หน่วยกิต ในแต่ละภาคการศึกษาปกติ สำหรับการลงทะเบียนเรียนภาคฤดูร้อน ให้ลงทะเบียนเรียนได้ไม่เกิน ๙ หน่วยกิต

ในกรณีที่มีเหตุผลและความจำเป็น การลงทะเบียนเรียนที่มีจำนวนหน่วยกิตแตกต่างไปจากเกณฑ์ข้างต้นก็อาจทำได้ แต่ต้องไม่กระทบกระเทือนต่อมาตรฐานและคุณภาพการศึกษา ทั้งนี้ ต้องเรียนให้ครบตามจำนวนหน่วยกิตที่ระบุไว้ในหลักสูตร โดยได้รับอนุมัติจากคณบดีผ่านความเห็นชอบของผู้อำนวยการวิทยาลัย

ข้อ ๑๖ ระบบการประเมินผลการศึกษา

(๑) นักศึกษาจะเข้าสอบในรายวิชาใดต้องมีเวลาเรียนไม่น้อยกว่าร้อยละ ๘๐ ของเวลาเรียนทั้งหมดของรายวิชานั้น ในกรณีที่นักศึกษามีเวลาเรียนต่ำกว่านี้ ให้อยู่ในดุลยพินิจของคณะกรรมการบริหารวิทยาลัย

(๒) ระบบการให้คะแนนของแต่ละรายวิชา ให้ใช้ระบบตัวอักษร (Letter Grade) แสดงระดับคะแนน (Grade) ซึ่งมีความหมายและค่าระดับคะแนน ดังนี้

	ความหมาย	ค่าระดับคะแนน
A	ดีเยี่ยม (Excellent)	๔.๐๐
B+	ดีมาก (Very Good)	๓.๕๐
B	ดี (Good)	๓.๐๐
C+	ค่อนข้างดี (Fairly Good)	๒.๕๐
C	พอใช้ (Fair)	๒.๐๐
D+	อ่อน (Poor)	๑.๕๐
D	อ่อนมาก (Very Poor)	๑.๐๐
F	ตก (Fail)	๐
S	พึงพอใจ (Satisfactory)	-
U	ไม่พึงพอใจ (Unsatisfactory)	-
I	ยังไม่สมบูรณ์ (Incomplete)	-
P	การศึกษายังไม่สิ้นสุด (In Progress)	-
E	มีเงื่อนไข (Condition)	-
W	การถอนรายวิชา (Withdrawn)	-
X	ไม่รายงานผล (No Report)	-
AU	ร่วมฟังบรรยาย (Audit)	-
NC	การศึกษาโดยไม่นับหน่วยกิต (Non-credit)	-
CP	เทียบโอนหน่วยกิต (Credit Pass)	-

(๓) การตัดสินผลการศึกษา มีหลักเกณฑ์ต่อไปนี้

(ก) ผลการเรียนในหมวดวิชาเฉพาะและรายวิชาภาคปฏิบัติทุกรายวิชาไม่ต่ำกว่าระดับคะแนน C และในหมวดวิชาอื่น ๆ ไม่ต่ำกว่าระดับคะแนน D

(ข) กรณีผลการเรียนรายวิชาไม่ผ่านเกณฑ์ประเมินผล หลังสอบแก้ตัวผ่านให้ได้รับการพิจารณาผลการเรียนในหมวดวิชาเฉพาะ ไม่สูงกว่าระดับคะแนน C ในหมวดวิชาอื่น ๆ ไม่สูงกว่าระดับคะแนน D

(๔) การให้ระดับคะแนน F กระทำได้ในกรณีต่อไปนี้

(ก) เข้าสอบและได้ผลการสอบและหรือมีผลงานที่ประเมินผลว่าไม่ผ่านเกณฑ์

(ข) ขาดสอบโดยไม่มีเหตุผลอันควรและไม่ได้รับอนุญาตจากผู้อำนวยการวิทยาลัย

หรือผู้ที่ได้รับมอบหมาย

(ค) ทำผิดระเบียบการสอบและคณะกรรมการบริหารวิทยาลัย หรือคณะกรรมการ

อื่นที่ได้รับมอบหมายตัดสินให้ตก

(ง) เปลี่ยนจากระดับคะแนน I หรือ E เป็นระดับคะแนนไม่ได้ภายใน ๔ สัปดาห์หลัง

สิ้นสุดภาคการศึกษานั้น

(จ) กรณีที่ได้รับระดับคะแนน E สอบแก้ตัว ๒ ครั้งแล้วไม่ผ่าน

(๕) การให้ระดับคะแนน S และ U ใช้เฉพาะบางรายวิชาที่กำหนดไว้ในรายละเอียด

ของหลักสูตรและประเมินผลด้วยอักษร S และ U ไม่มีการประเมินผลเป็นค่าระดับคะแนน

(๖) การให้ระดับคะแนน I กระทำได้ในกรณีต่อไปนี้

(ก) ป่วยจนไม่สามารถเข้าสอบได้ และได้ปฏิบัติตามข้อ ๒๔ และ ข้อ ๒๕ ในข้อบังคับนี้

(ข) ขาดสอบโดยเหตุสุดวิสัย ซึ่งมีหลักฐานที่เชื่อถือได้ และได้รับอนุญาตจาก

ผู้อำนวยการวิทยาลัยหรือผู้ที่ได้รับมอบหมาย

(ค) ทำงานหรือปฏิบัติงานที่เป็นส่วนประกอบของการศึกษายังไม่สมบูรณ์

และอาจารย์ผู้สอนเห็นสมควรให้รอผลการศึกษา โดยความเห็นชอบของคณะกรรมการบริหารวิทยาลัย

หรือคณะกรรมการอื่นที่ได้รับมอบหมาย

(ง) การให้ระดับคะแนน I ต้องได้รับความเห็นชอบจากอาจารย์ผู้สอนและ

การอนุมัติจากผู้อำนวยการวิทยาลัย นักศึกษาจะต้องดำเนินการขอรับการวัดและประเมินผลเพื่อแก้ระดับ

คะแนน I ให้สมบูรณ์ภายใน ๔ สัปดาห์ หลังสิ้นสุดภาคการศึกษานั้น หากพ้นกำหนดดังกล่าว วิทยาลัยจะเปลี่ยน

อักษร I เป็นระดับคะแนน F หรือ U

(๗) การให้ระดับคะแนน P กระทำได้กรณีที่รายวิชานั้นยังมีการเรียนการสอน

ต่อเนื่องอยู่และไม่มี การวัดและประเมินผลภายในภาคการศึกษาที่ลงทะเบียน ทั้งนี้ให้ใช้เฉพาะบางรายวิชา

ที่กำหนดไว้ในรายละเอียดของหลักสูตร อักษร P จะเปลี่ยนก็ต่อเมื่อมีการวัดและประเมินผล ภายในระยะเวลา

ไม่เกินวันสุดท้ายของการสอบปลายภาคของปีการศึกษาถัดไป หากพ้นกำหนดระยะเวลาดังกล่าว วิทยาลัยจะ

เปลี่ยนอักษร P เป็นระดับชั้น F หรืออักษร U

(๘) การให้ระดับคะแนน E กระทำได้ในกรณีต่อไปนี้

(ก) ผลการสอบของแต่ละรายวิชาที่คณะกรรมการบริหารวิทยาลัยหรือ

คณะกรรมการอื่นที่ได้รับมอบหมาย พิจารณาเห็นว่ายังไม่สมควรให้ตก ควรให้ออกสแก้ตัว

(ข) การเปลี่ยนระดับคะแนน E สามารถสอบแก้ตัวได้ ๒ ครั้ง และเปลี่ยนระดับ

คะแนนได้ไม่เกินระดับคะแนน C ในหมวดวิชาเฉพาะและไม่เกินระดับคะแนน D ในหมวดวิชาอื่น ๆ ทั้งนี้

จะต้องกระทำให้เสร็จสิ้นภายใน ๔ สัปดาห์ หลังสิ้นสุดภาคการศึกษานั้น

(๙) การให้ระดับคะแนน W กระทำได้กรณีต่อไปนี้

(ก) นักศึกษาได้ถอนรายวิชาที่ลงทะเบียนตามเงื่อนไขการลงทะเบียน

(ข) นักศึกษาลงทะเบียนผิดเงื่อนไขและเป็นโมฆะ

(ค) นักศึกษาถูกสั่งพักการศึกษาในภาคการศึกษานั้น

(๑๐) การคำนวณคะแนนเฉลี่ย (Grade Point Average, GPA) กระทำเมื่อสิ้นสุดแต่ละภาคการศึกษา โดยมีวิธีคิดดังนี้

(ก) ให้เอาผลรวมทั้งหมดของผลคูณระหว่างค่าระดับคะแนนกับจำนวนหน่วยกิตแต่ละรายวิชาที่มีการประเมินผลเป็นค่าคะแนนเป็นตัวตั้งหารด้วยผลรวมของจำนวนหน่วยกิตในแต่ละภาคการศึกษา

(ข) การคำนวณคะแนนเฉลี่ย ให้ตั้งหารถึงจุดทศนิยม ๓ ตำแหน่ง และให้ปิดเศษทศนิยมที่มีค่าตั้งแต่ห้าขึ้นไป เพื่อให้เหลือทศนิยม ๒ ตำแหน่ง

(๑๑) การคำนวณคะแนนเฉลี่ยสะสม (Cumulative Grade Point Average, CGPA) กระทำเมื่อเรียนจบตลอดหลักสูตร โดยมีวิธีคิด ดังนี้

(ก) ให้เอาผลรวมทั้งหมดของผลคูณระหว่างค่าระดับคะแนนกับจำนวนหน่วยกิตแต่ละรายวิชาที่มีการประเมินผลเป็นค่าคะแนนเป็นตัวตั้งหารด้วยจำนวนหน่วยกิตสะสม

(ข) การคำนวณคะแนนเฉลี่ยสะสม ให้ตั้งหารถึงทศนิยม ๓ ตำแหน่ง และให้ปิดเศษทศนิยมที่มีค่าตั้งแต่ห้าขึ้นไป เพื่อให้เหลือทศนิยม ๒ ตำแหน่ง

(ค) การนับจำนวนหน่วยกิตสะสมเพื่อให้ครบหลักสูตร ให้นำเฉพาะหน่วยกิตของรายวิชา ที่สอบได้เท่านั้น

(ง) กรณีที่เรียนซ้ำในรายวิชาใด ให้ใช้ระดับคะแนนที่ได้ครั้งสุดท้าย มาคำนวณคะแนนเฉลี่ยสะสม

(จ) ระดับคะแนน S U I P และ W จะไม่นำมาคำนวณคะแนนเฉลี่ยสะสม

(๑๒) การลงทะเบียนเรียนซ้ำรายวิชา แบ่งได้ ๒ กรณี

(ก) กรณีได้ระดับคะแนน F ให้ลงทะเบียนเรียนใหม่ (Repeat) ได้ไม่เกินหนึ่งครั้ง หากนักศึกษาไม่ผ่านและคะแนนเฉลี่ยรวมเกิน ๒.๐๐ ต้องได้รับความเห็นชอบจากคณะกรรมการบริหารวิทยาลัย หรือคณะกรรมการอื่นที่ได้รับมอบหมาย

(ข) กรณีปรับระดับคะแนนให้สูงขึ้น (Regrade) ให้ลงทะเบียนเรียนได้ในรายวิชา ที่ได้คะแนนตั้งแต่ระดับคะแนน C ลงมาได้ไม่เกินหนึ่งครั้ง โดยต้องได้รับความเห็นชอบจากคณะกรรมการบริหารวิทยาลัย หรือคณะกรรมการอื่นที่ได้รับมอบหมาย

(๑๓) การเรียนซ้ำชั้นกระทำได้ในกรณีต่อไปนี้

(ก) คะแนนเฉลี่ยสะสมต่ำกว่า ๒.๐๐

(ข) การเรียนซ้ำชั้นให้เลือกเรียนซ้ำเฉพาะในรายวิชาที่ได้ระดับคะแนนต่ำกว่า B ในหมวดวิชาเฉพาะ และต่ำกว่าระดับคะแนน C ในหมวดวิชาอื่น ๆ

(ค) การเรียนซ้ำชั้น ซ้ำชั้นได้ไม่เกินหนึ่งปีการศึกษา

(๑๔) การทำเงื่อนไข การเรียนซ้ำชั้นและการลงทะเบียนเรียนเพื่อปรับระดับคะแนน ต้องได้รับความเห็นชอบจากคณะกรรมการบริหารวิทยาลัย

ข้อ ๑๗ ผู้ที่จะสำเร็จการศึกษาต้องเข้าศึกษาครบตามหลักสูตรที่กำหนดและผ่านเกณฑ์การประเมิน ดังนี้

- (๑) ต้องมีเวลาการศึกษาในหลักสูตรไม่น้อยกว่าร้อยละ ๘๐
- (๒) การประเมินผลภาคทฤษฎีต้องได้คะแนนเฉลี่ยสะสม ไม่ต่ำกว่า ๒.๐๐
- (๓) การประเมินผลภาคปฏิบัติทุกรายวิชาต้องได้คะแนนเฉลี่ย ไม่ต่ำกว่า ๒.๐๐
- (๔) สอบได้จำนวนหน่วยกิตครบตามหลักสูตร
- (๕) ต้องชำระค่าใช้จ่ายต่าง ๆ ในการศึกษาครบตามที่กำหนด

ข้อ ๑๘ นักศึกษาต้องปฏิบัติตาม ระเบียบ ประกาศ คำสั่ง หรือแนวปฏิบัติอื่น ๆ ของสถาบัน พระบรมราชชนกที่ไม่ขัดหรือแย้งกับข้อบังคับนี้

หมวด ๓

การฟื้นฟูสภาพการเป็นนักศึกษา

ข้อ ๑๙ การฟื้นฟูสภาพการเป็นนักศึกษาระทำได้ในกรณีต่อไปนี้

- (๑) สำเร็จการศึกษาตามหลักสูตร
- (๒) ได้รับอนุมัติให้ลาออก
- (๓) ไม่ผ่านเกณฑ์การวัดและประเมินผล ในกรณีต่อไปนี้
 - (ก) เรียนซ้ำชั้นเกินหนึ่งปีการศึกษา
 - (ข) ไม่สามารถแก้ระดับคะแนนให้เป็น C ในหมวดวิชาเฉพาะ และ D ในหมวดวิชาอื่น ๆ ได้
 - (ค) กรณีที่ซ้ำชั้นมาแล้ว และคะแนนเฉลี่ยสะสมไม่ถึง ๒.๐๐ ให้ฟื้นฟูสภาพการเป็นนักศึกษา
- (๔) ไม่ชำระค่ารักษาสถานภาพการเป็นนักศึกษา ในระหว่างที่ได้รับอนุญาตให้ลาพัก

การศึกษา ตามระเบียบ หรือประกาศของสถาบัน

(๕) ไม่ชำระค่าใช้จ่ายในการศึกษาตามประกาศของสถาบัน

(๖) ถูกพิพากษาถึงที่สุดให้จำคุกในคดีอาญา เว้นแต่ความผิดโดยประมาทหรือความผิดลหุโทษ

(๗) เหตุสุดวิสัยหรือป่วยเรื้อรัง และแพทย์ที่คณะกรรมการบริหารวิทยาลัยกำหนด ได้ลงความเห็นที่ไม่สามารถศึกษาต่อได้

(๘) กระทบความผิดทางวินัย และได้รับการพิจารณาโทษให้ฟื้นฟูสภาพการเป็นนักศึกษา

(๙) ตาย

ข้อ ๒๐ การฟื้นฟูสภาพการเป็นนักศึกษาตามข้อ ๑๙ (๒) ให้มีผลนับตั้งแต่วันที่ผู้อำนวยการวิทยาลัยอนุมัติให้ลาออก

ข้อ ๒๑ การพ้นสภาพการเป็นนักศึกษาตามข้อ ๑๙ (๓) (๔) (๕) (๗) และ (๘) ให้มีผลนับตั้งแต่วันที่อธิการบดีหรือผู้ได้รับมอบอำนาจอนุมัติให้พ้นสภาพการเป็นนักศึกษา

ข้อ ๒๒ การพ้นสภาพการเป็นนักศึกษาตามข้อ ๑๙ (๖) ให้มีผลนับตั้งแต่วันที่ศาลมีคำพิพากษาถึงที่สุด

หมวด ๔

การลา และการให้พักการศึกษา

ข้อ ๒๓ การลา และการให้พักการศึกษาตามหมวดนี้ ให้นำความในหมวด ๕ ว่าด้วยการลา และการให้พักการศึกษา ของข้อบังคับสถาบันพระบรมราชชนก ว่าด้วยการจัดการศึกษาระดับปริญญาตรี ของสถาบันพระบรมราชชนก กระทรวงสาธารณสุข พ.ศ. ๒๕๖๔ มาใช้บังคับกับข้อบังคับนี้ โดยอนุโลม

ประกาศ ณ วันที่ ๘ กันยายน พ.ศ. ๒๕๖๕



(ศาสตราจารย์วิจารณ์ พานิช)

นายกสภาสถาบันพระบรมราชชนก